

SYSTEME PUBLIC ADDRESS

GGM PAM6MIC PUPITRE MICROPHONE AVEC SÉLECTION DE ZONE



Veuillez suivre les instructions contenues dans ce manuel pour obtenir les meilleurs résultats avec cet appareil. Nous vous recommandons de garder ce manuel à portée de main, afin de pouvoir vous y référer facilement.


1. PRÉCAUTIONS DE SÉCURITÉ	1
2. FONCTIONS	3
3. NOMENCLATURE ET FONCTIONS	
3.1 Face avant	4
3.2 Panneau arrière	4
4. UTILISATION	5
5. APPLICATIONS	9
6. SYNOPTIQUE	10
7. CARACTÉRISTIQUES	11


1. PRÉCAUTIONS DE SÉCURITÉ

- Veuillez lire toutes les instructions contenues dans cette section avant d'utiliser l'appareil.
- Veillez à bien respecter les instructions contenues dans ce manuel, notamment celles repérées par des symboles de sécurité, et les messages concernant les précautions très importantes.
- Nous vous recommandons de garder ce manuel d'instructions à portée de main, pour vous y référer facilement.

Symboles et pictogrammes de sécurité

Les messages et pictogrammes de sécurité décrits ci-dessous sont utilisés dans ce manuel afin d'éviter tous les dommages corporels et matériels pouvant résulter d'une mauvaise utilisation. Avant d'utiliser ce produit, commencez par lire ce manuel, et veuillez vous conformer aux symboles et messages de sécurité, de façon à optimiser son potentiel et sa sécurité.

 **AVERTISSEMENT** Indique une situation potentiellement dangereuse qui, si elle est mal gérée, peut entraîner la mort ou des blessures graves.

 **ATTENTION** Indique une situation potentiellement dangereuse qui, si elle est mal gérée, peut provoquer des blessures personnelles modérées ou mineures, et/ou des dommages matériels.

AVERTISSEMENT

Lors de l'installation de l'appareil

- N'exposez pas l'appareil à la pluie ou à un environnement l'exposant à des projections d'eau ou d'autres liquides : vous risquez un incendie ou une électrocution.
- N'utilisez l'appareil que sous la tension électrique spécifiée dessus. Une tension supérieure à celle spécifiée peut provoquer un incendie ou une électrocution.
- Ne coupez pas, ne coudez pas et n'apportez aucune modification au cordon secteur. Par ailleurs, évitez de faire passer le cordon secteur à proximité de radiateurs, et ne placez jamais d'objets lourds (y compris l'appareil lui-même) sur le cordon secteur : vous risquez un incendie ou une électrocution.
- N'oubliez pas de remettre en place le protège-connecteurs de l'appareil une fois toutes les connexions effectuées. Les connecteurs pour les enceintes étant soumis à une tension élevée, ne les touchez jamais afin d'éviter toute électrocution.
- Vérifiez que le contact de masse est bien mis à la terre afin d'éviter toute électrocution. Ne mettez JAMAIS l'appareil à la terre par l'intermédiaire d'une canalisation de gaz. Vous pourriez provoquer un très gros accident.
- Évitez d'installer ou de monter l'appareil dans des environnements instables, par exemple sur une table bancale ou sur un plan de travail incliné. L'appareil risquerait de glisser, ce qui peut provoquer des blessures corporelles et/ou des dommages matériels

En cours d'utilisation de l'appareil

- Si vous détectez l'un des problèmes suivants en cours d'utilisation de l'appareil, éteignez-le immédiatement, débranchez-le du secteur et contactez votre revendeur **GIGAMEDIA** le plus proche. Cessez aussitôt d'utiliser l'appareil car vous risquez de provoquer un incendie ou une électrocution.
 - Si vous détectez de la fumée ou une odeur étrange se dégageant de l'appareil.
 - Si de l'eau ou un objet métallique quelconque a pénétré dans l'appareil.
 - Si l'appareil est tombé, ou si son boîtier est endommagé.
 - Si le cordon secteur est endommagé (fils apparents, coupure de conducteur, etc.).
 - Si l'appareil fonctionne mal (pas de sons).
- Afin d'éviter tout incendie ou électrocution, n'ouvrez jamais l'appareil ou ne démontez jamais son coffret car il contient des composants portés à une tension élevée. Pour toute réparation, veuillez contacter votre revendeur **GIGAMEDIA** le plus proche.
- Ne placez pas de tasses, de bols ou tout autre récipient contenant des liquides au-dessus de l'appareil. Si leur contenu pénètre accidentellement dans l'appareil, il peut se produire un incendie ou une électrocution.
- N'insérez et ne faites tomber aucun objet métallique ou substance inflammable dans les ouïes de ventilation du capot de l'appareil, sous peine d'entraîner une risque d'incendie ou d'électrocution.

ATTENTION

Lors de l'installation de l'appareil

- Ne jamais brancher ni débrancher le cordon secteur avec les mains mouillées. Vous risquez l'électrocution.
- Débranchez toujours l'appareil en tirant sur la fiche secteur et pas sur le cordon lui-même. Utiliser l'appareil avec un cordon secteur endommagé peut provoquer un incendie ou une électrocution.
- En cas de déplacement de l'appareil, débranchez toujours son cordon secteur de la prise murale. Déplacer l'appareil avec le cordon secteur branché peut endommager le cordon, ce qui peut provoquer un incendie ou une électrocution. Retirez toujours le cordon secteur en tirant sur sa fiche et pas sur le cordon lui-même.
- Veillez à ne pas obstruer les ouïes de ventilation du coffret de l'appareil. Si elles sont bloquées, la chaleur va s'accumuler dans l'appareil, ce qui risque de provoquer un incendie.
- Évitez d'utiliser l'appareil dans des emplacements humides ou poussiéreux, ou directement exposés au soleil, ou à proximité de radiateurs, ou dans des endroits baignés de fumée ou de vapeurs, sous peine d'incendie ou d'électrocution.

En cours d'utilisation de l'appareil

- Ne posez pas d'objets lourds sur l'appareil, vous risquez de le faire tomber ou de l'endommager, ce qui peut provoquer des blessures et/ou des dommages matériels. De plus, l'objet lui-même peut tomber et provoquer à son tour des blessures et/ou des dommages matériels.
- Vérifiez que le réglage de volume se trouve en position minimale avant de mettre sous tension l'appareil. Le bruit de fort niveau provoqué lors de la mise sous tension peut provoquer des dommages auditifs.
- N'utilisez pas l'appareil pendant une longue période si le son distord. La distorsion constitue un indice de dysfonctionnement, dysfonctionnement susceptible de provoquer une surchauffe et un incendie.
- Veuillez contacter votre revendeur **GIGAMEDIA** pour le nettoyage de votre appareil. Si vous laissez la poussière s'accumuler dans l'appareil pendant une longue période, il peut en résulter un incendie ou des dommages à l'appareil.
- Si la poussière s'accumule sur la fiche secteur ou sur la prise murale, un incendie peut se produire. Nettoyez ces parties régulièrement. Par ailleurs, insérez de façon sûre la fiche secteur dans la prise murale.
- Pour des raisons de sécurité, lors du nettoyage ou en cas de non-utilisation de l'appareil pendant 10 jours ou plus, éteignez l'appareil et débranchez la fiche secteur de la prise murale. Vous risquez sinon un incendie ou une électrocution.

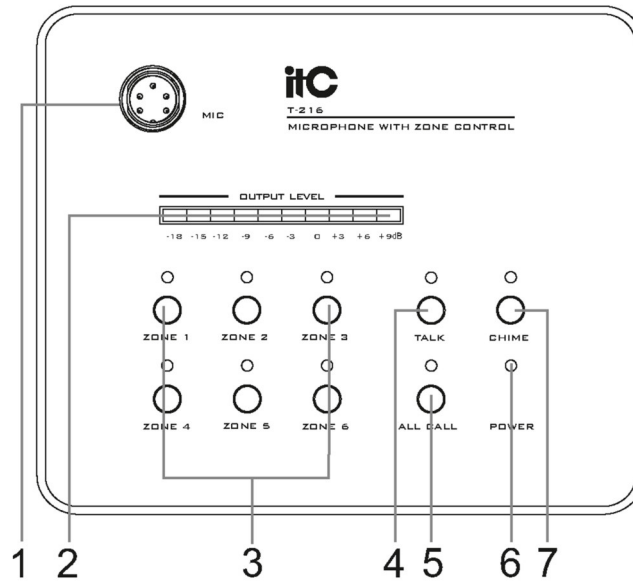
L'installation électrique du bâtiment doit être équipée d'un disjoncteur secteur agissant sur tous les pôles, avec une séparation de contacts d'au moins 3 mm sur chaque pôle.

2. FONCTIONS

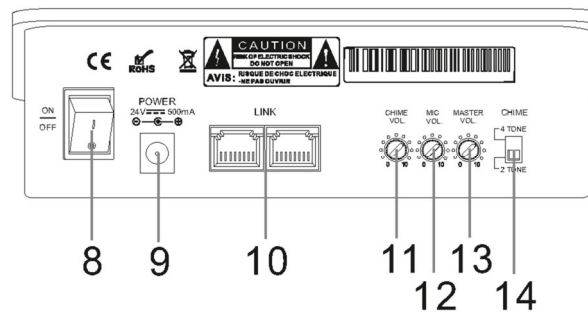
1. Vous pouvez affecter votre annonce de la zone 1 à la zone 6 ou à toutes les zones.
2. L'annonce s'effectue en ligne et selon une fonction de priorité. Le pupitre intègre deux ports d'interface RS-485.
3. Interrupteur Power indépendant avec indicateur LED sur le panneau
4. Fonction carillon : choix de carillon 2 sons ou 4 sons
5. Réglage de volume micro / carillon / global
6. Indicateur de niveau à 10 segments sur le panneau
7. Entrée pour alimentation 24 V externe (tension continue)

3. NOMENCLATURE ET FONCTIONS

3.1 FACE AVANT



3.2 PANNEAU ARRIERE



- | | |
|--|---|
| 1. Embase microphone | 9. Entrée pour alimentation 24 V externe (tension continue) |
| 2. Indicateur de niveau à 10 segments | 10. Port RS-485 |
| 3. Touche de sélection de zone | 11. Réglage de volume carillon |
| 4. Touche TALK | 12. Réglage de niveau du micro |
| 5. Touche de sélection de toutes les zones | 13. Réglage de volume Master |
| 6. Indicateur de mise sous tension | 14. Sélecteur de type de carillon (2 ou 4 sons) |
| 7. Touche d'activation du carillon (CHIME) | |
| 8. Interrupteur Power | |

4. UTILISATION

4.1 Interrupteur POWER

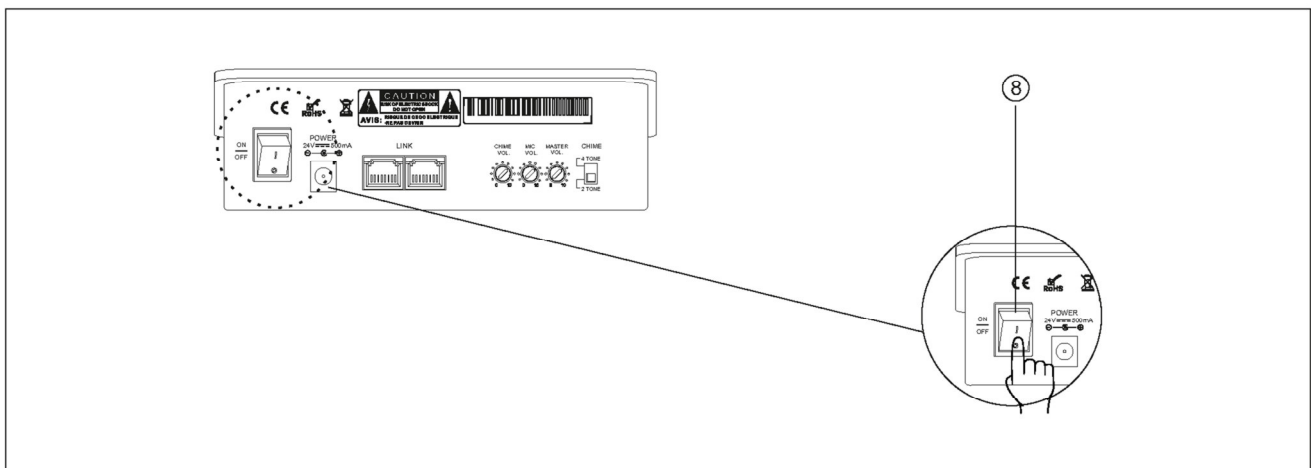


Fig 4.1

Lorsque l'interrupteur POWER se trouve sur "ON", le pupitre est sous tension, et l'indicateur s'allume. Lorsque l'interrupteur POWER se trouve sur "OFF", le pupitre est hors tension, et l'indicateur s'éteint.



Note :

Le pupitre ne peut fonctionner que s'il est alimenté normalement. Si ce n'est pas le cas, veuillez contacter votre distributeur.

4.2 Entrée pour alimentation 24 V externe (tension continue)

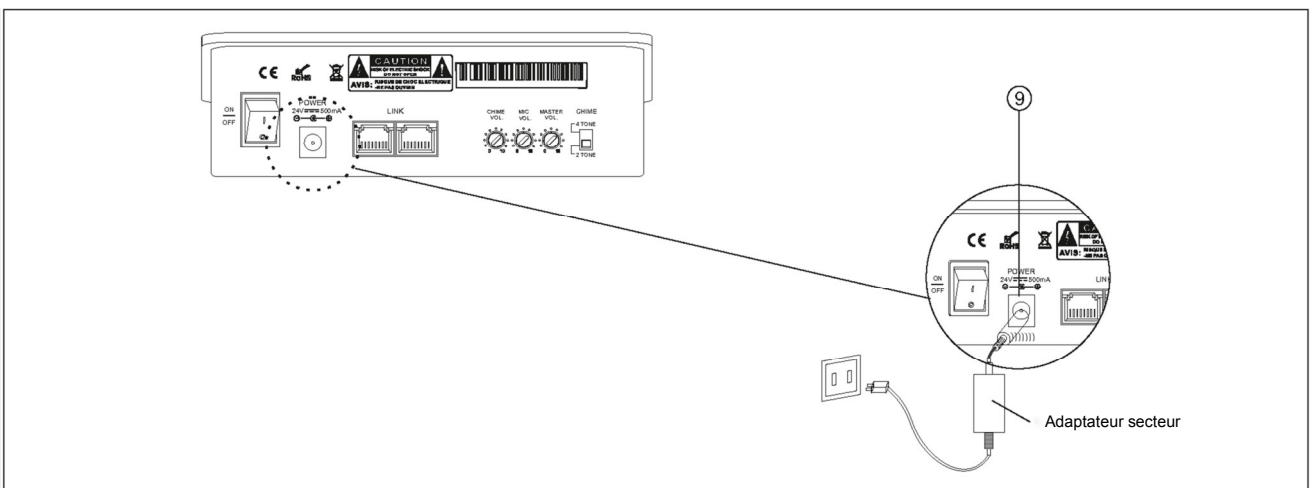


Fig 4.2

Lorsque la tension d'alimentation continue 24 V est présente, le pupitre est fonctionnel.

Il cesse de fonctionner lorsque la tension d'alimentation continue 24 V disparaît.



Note :

1. L'entrée pour tension continue 24 V est prévue pour une redondance d'alimentation : l'appareil continue de fonctionner même si la tension secteur disparaît, pour une meilleure sécurité.
2. Si vous ne vous servez pas du pupitre pendant une certaine durée, débranchez sa prise secteur.

4.3 Utilisation du carillon

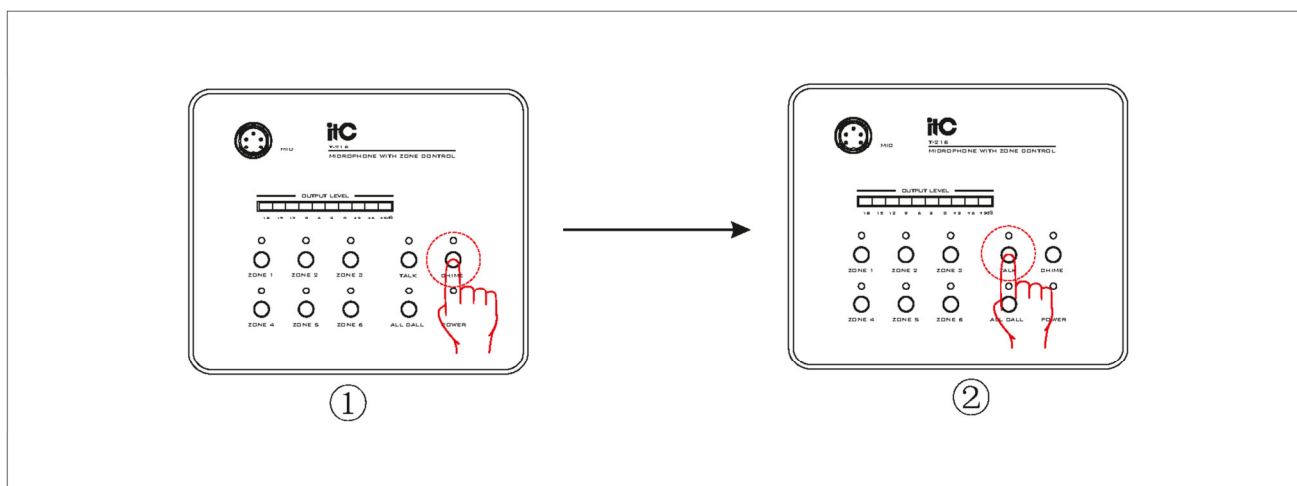


Fig 4.3

Le pupitre étant sous tension, appuyez sur la touche "CHIME" : l'indicateur s'allume. Puis appuyez sur la touche "TALK", et le carillon retentit.

4.4 Vous pouvez choisir un carillon à 2 ou 4 sons.

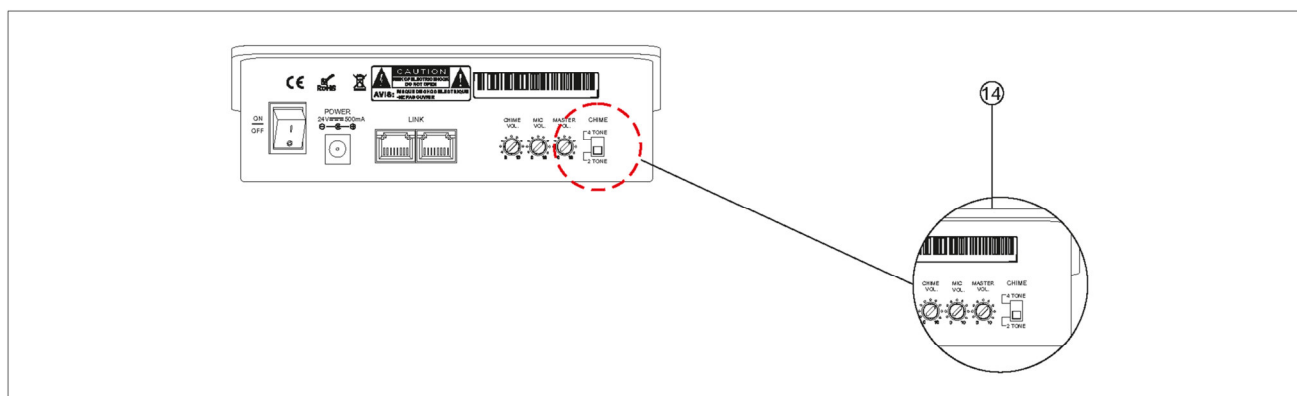


Fig 4.4

Le sélecteur 2T/4T permet de choisir un carillon à 2 ou 4 sons.



Note :

1. Attention à ne pas exagérer le volume sonore du carillon.
2. Ne placez pas le sélecteur en position intermédiaire. Dans ce cas, aucun signal de carillon n'est émis.

4.5 Entrée MIC

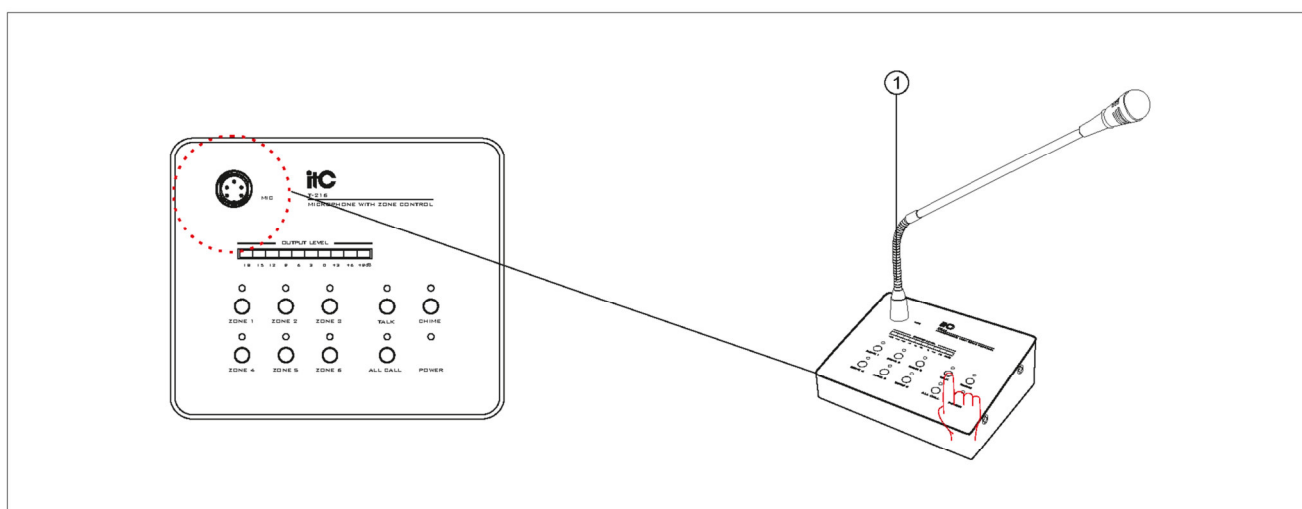


Fig 4.5

Une fois le microphone enfilé dans l'embase XLR du pupitre, il est alimenté. Appuyez alors sur la touche d'appel (une seule zone ou toutes les zones simultanément). Le volume du microphone se règle par l'intermédiaire du potentiomètre situé sur le panneau arrière. Lorsque vous relâchez la touche d'appel, l'indicateur correspondant s'éteint, et le signal du microphone est coupé.



Note :

1. Vérifiez que le pupitre est alimenté correctement lorsque vous lui ajoutez un microphone, afin que celui-ci puisse fonctionner normalement. Sinon, le microphone ne sera pas opérationnel.
2. Vérifiez que le col de cygne du microphone est bien inséré dans l'embase XLR du pupitre, afin d'éviter toute chute (susceptible de l'endommager).

4.6 Gestion des priorités

Lorsque d'autres sous-pupitres micro sont activés (ce qui se traduit par une des 6 ID analogiques portées à un bas niveau électrique), lorsque vous appuyez sur la touche TALK, l'indicateur clignote en rouge, ce qui signifie que d'autres micros d'annonce sont déjà activés. Votre pupitre d'annonce deviendra prioritaire une fois les autres annonces en attente terminées. (5 rangs de priorité sont disponibles). Une fois les autres annonces terminées, si votre poste local est prioritaire, il passe en mode annonce, et l'indicateur TALK passe au vert.

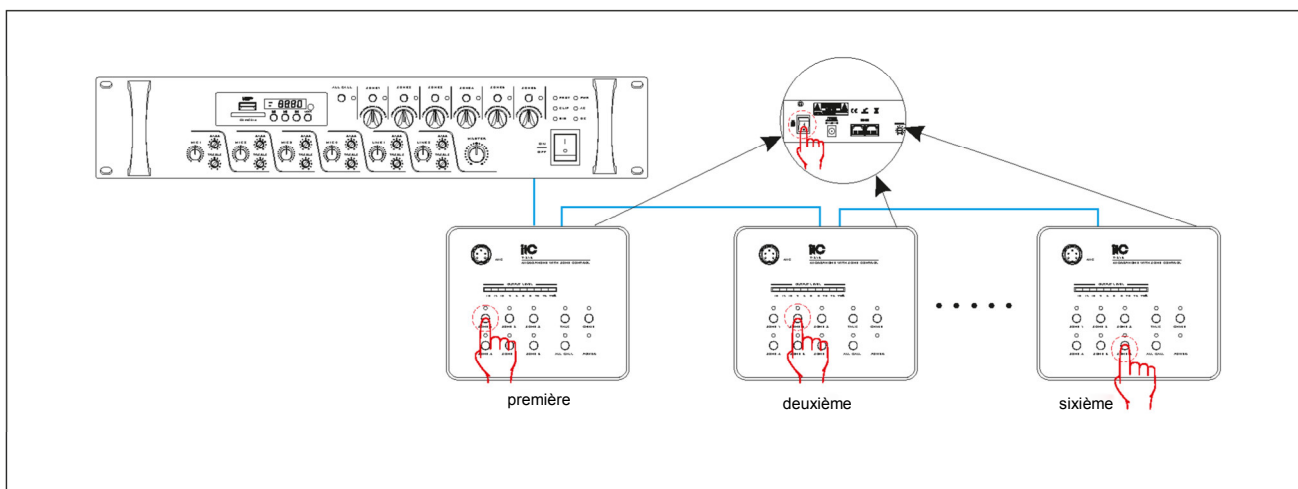
4.7 Mise en veille automatique

Si l'entrée microphone ne reçoit aucun signal pendant plus de 1 minute, la prise de parole est annulée, et la touche TALK s'éteint.

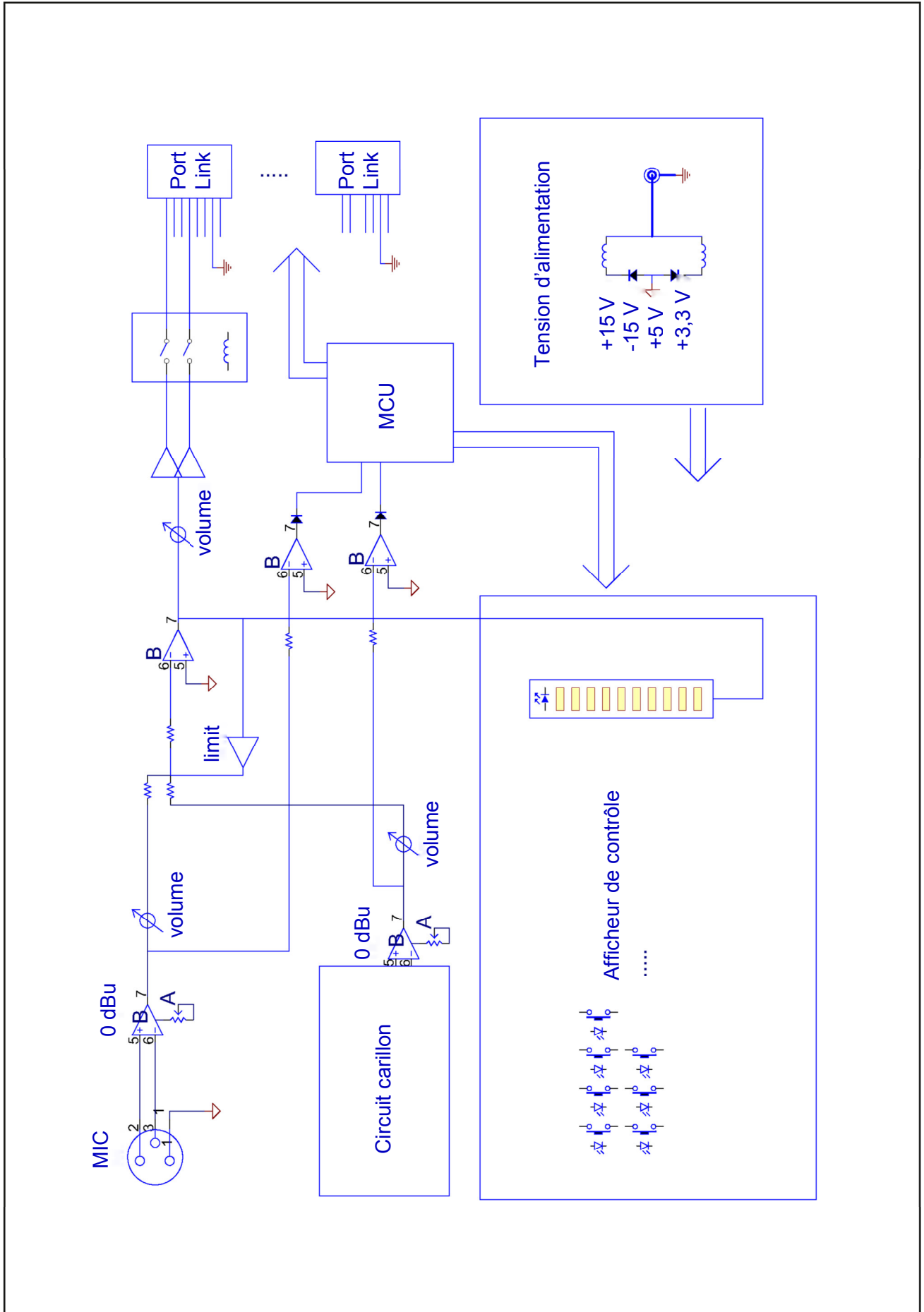
4.8 Exemple d'utilisation avec un amplificateur / mixeur MP3 6 zones

Port REMOTE MIC sur le TI-1206S : Ce port se connecte à un ou plusieurs pupitres micro T-216 ; il gère les appels sur une zone, toutes les zones et le carillon. Le nombre maximal de pupitres micros géré est de 6 (connectés en cascade). Le premier T-216 a la priorité par rapport aux autres.

Une fois branché, chaque T-216 doit être appairé avec le TI-1206S pour gérer les communications. Procédure : appuyez sur la touche ZONE1 sur le panneau du T-216 tout en le mettant sous tension. L'indicateur ZONE 1 se met à clignoter ; l'appairage est effectué lorsque l'indicateur cesse de clignoter. Pour appairer le second pupitre, il faut appliquer la même procédure, en maintenant enfoncée la touche ZONE 2. Voir schéma ci-dessous :



Note : L'amplificateur / mixeur se connecte avec un maximum de 6 pupitres T-216. Assurez-vous que chacun est réglé/appairé avec une ID différente.



7. CARACTÉRISTIQUES

Modèle	PAM6MIC
MIC	Microphone statique
Mode de communication	RS-485
Capacité	6 zones
Sensibilité d'entrée	10 mV
Réponse en fréquence	80 Hz -16 kHz (± 3 dB)
THD	$\leq 1\%$
Consommation électrique	10 W
Distance de liaison	1 km (configuration avec alimentation 24 V externe nécessaire dès que la distance dépasse 50 m)
Tension d'alimentation	Continue 24 V, 500 mA
Dimensions	175 x 147 x 54 mm
Poids	1 kg (avec microphone)