

AXC2DIP



SOMMAIRE

Sommaire	2
Remerciements.....	3
Informations et recommandations	4
Caractéristiques techniques	5
1) AXC2DIP	5
2) PROTECTION.....	5
Raccordement d'un dispositif utilisant le protocole wiegand ou clock&data	6
Raccordement des modules AXC4DEXT et AXCEXTIO	8
Raccordement d'une gâche à rupture de courant et d'une ventouse électromagnétique fonctionnant par manque de courant.....	10
Raccordement d'une gâche standard à émission de tension.....	12
Raccordement d'un bouton poussoir et micro switch coffret 220	14
Raccordement de l'alimentation.....	15
Raccordement de la centrale verso au réseau Ethernet.....	16
Installation du dongle ACS.....	18
Fonctions des bornes	20
Utilisation des boutons reset.....	21

REMERCIEMENTS

Cher(ère) Client(e),

Vous venez de faire l'acquisition d'une centrale « AXC2DIP» créée par GIGAMEDIA.

Nous vous remercions de l'intérêt que vous portez à nos produits.

Si vous souhaitez obtenir des informations sur notre gamme, notre site web www.gigamedia.net est à votre disposition.

Nous vous souhaitons une excellente installation

GIGAMEDIA

INFORMATIONS ET RECOMMANDATIONS

Conformément à la directive européenne UTE C00-200 décrivant les directives 89/336CEE et 92/31 CEE, GGM AXC2DIP est conforme aux normes :

- NF EN 50081-1 pour les émissions électromagnétiques et
 - NF EN 50082-1 pour la susceptibilité électromagnétique.
- o **Recommandations de câblage** : les câbles utilisés pour le raccordement des lecteurs, réseau et autres périphériques doivent être installés conformément aux indications décrivant le Niveau 2 (environnement protégé) de la norme NF EN 61000-4-4.
- o **Ce produit doit être installé par une entreprise qualifiée.** Une installation et une utilisation incorrectes peuvent entraîner des risques de chocs électriques ou d'incendie. Avant d'effectuer l'installation, lire la notice technique et respecter les préconisations de montage du produit.
- o **Pour la version 220V, après avoir éteint l'alimentation, tous les condensateurs internes se déchargeront à un niveau sain après 60 secondes dans des conditions normales. Néanmoins, dans le cas d'une défaillance, les charges peuvent être maintenues beaucoup plus longtemps et des précautions adéquates doivent être prises avant de manipuler le produit.**

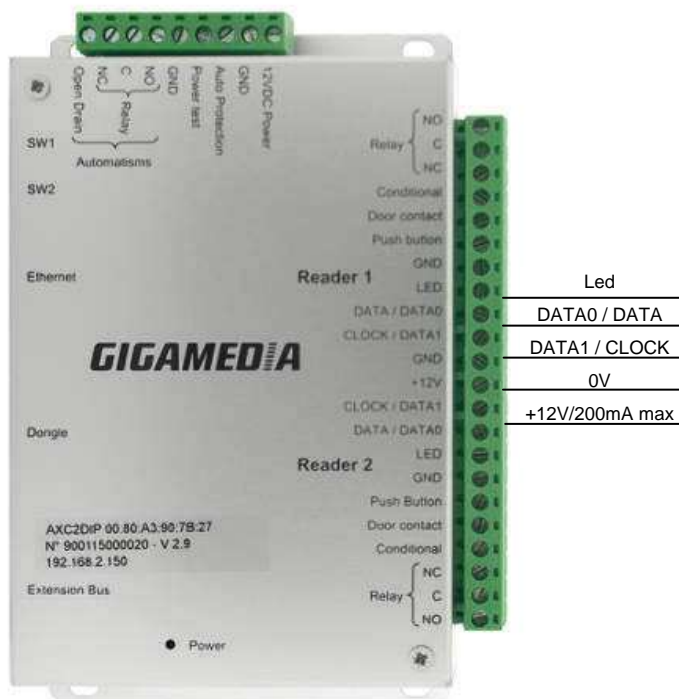
CARACTÉRISTIQUES TECHNIQUES**1) AXC2DIP**

Consommation maximale.....	300 mA
Tension d'alimentation	9 – 14VDC
Poids avec le boîtier.....	150g
Dimensions du boîtier	157 x 108 x 30 mm
Température de fonctionnement.....	- 20°C à + 50°C
Relais de commande	1A / 12V – 1A / 24V

2) PROTECTION

La centrale est équipée d'un fusible 5x20 1A sur l'entrée 12V à l'intérieur du boîtier. Si le voyant d'alimentation ne s'allume pas alors que la centrale est alimentée, vérifiez l'état du fusible.

RACCORDEMENT D'UN DISPOSITIF UTILISANT LE PROTOCOLE WIEGAND OU CLOCK&DATA



WIEGAND :

- o Lecteurs de proximité (HID, STID, DESTEIR, INDALA, ...)
- o Claviers (XPR, ...)
- o Lecteurs biométriques (SAGEM, ...)
- o Récepteurs radio (TECHNO EM, ...)
- o DALLAS (via interface)

CLOCK & DATA :

- o Lecteurs de piste magnétique
- o Lecteurs de code barre
- o Lecteurs de proximité
- o Récepteurs radio

Information :

5 fils (3 paires recommandées)

Distance max : 100m

Type de câble : 0,6mm (SYT conseillé)

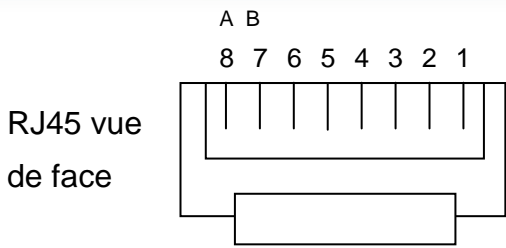
Attention : Si vous utilisez une alimentation extérieure pour alimenter vos lecteurs de proximité, veillez bien à **raccorder les différentes masses avec celle de la centrale.**

Ecran: Facultatif

Attention : Ne câblez pas les fils de liaison centrale-lecteur près d'autres câbles porteurs de tensions ou courant élevés notamment les câbles 220V ou plus.

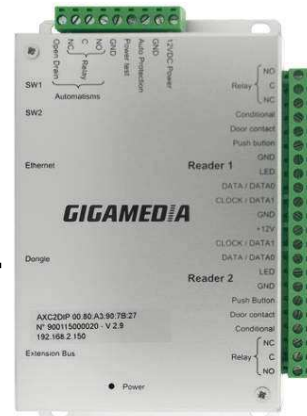
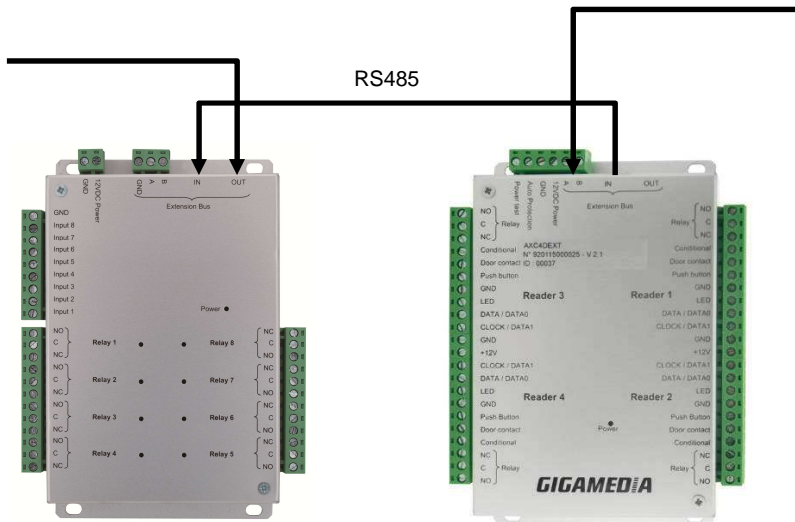
Note : Chaque lecteur peut accepter une technologie différente (exemple : Lecteur 1 en Wiegand, Lecteur 2 en Clock&Data).

RACCORDEMENT DES MODULES AXC4DEXT ET AXCEXTIO



AXC2DIP	AXC4DEXT
A	A
B	B

Jusque 10 modules par VERSO



Vous pouvez également utiliser les borniers A et B des modules AXC4DEXT pour raccorder votre bus RS485.

Information :

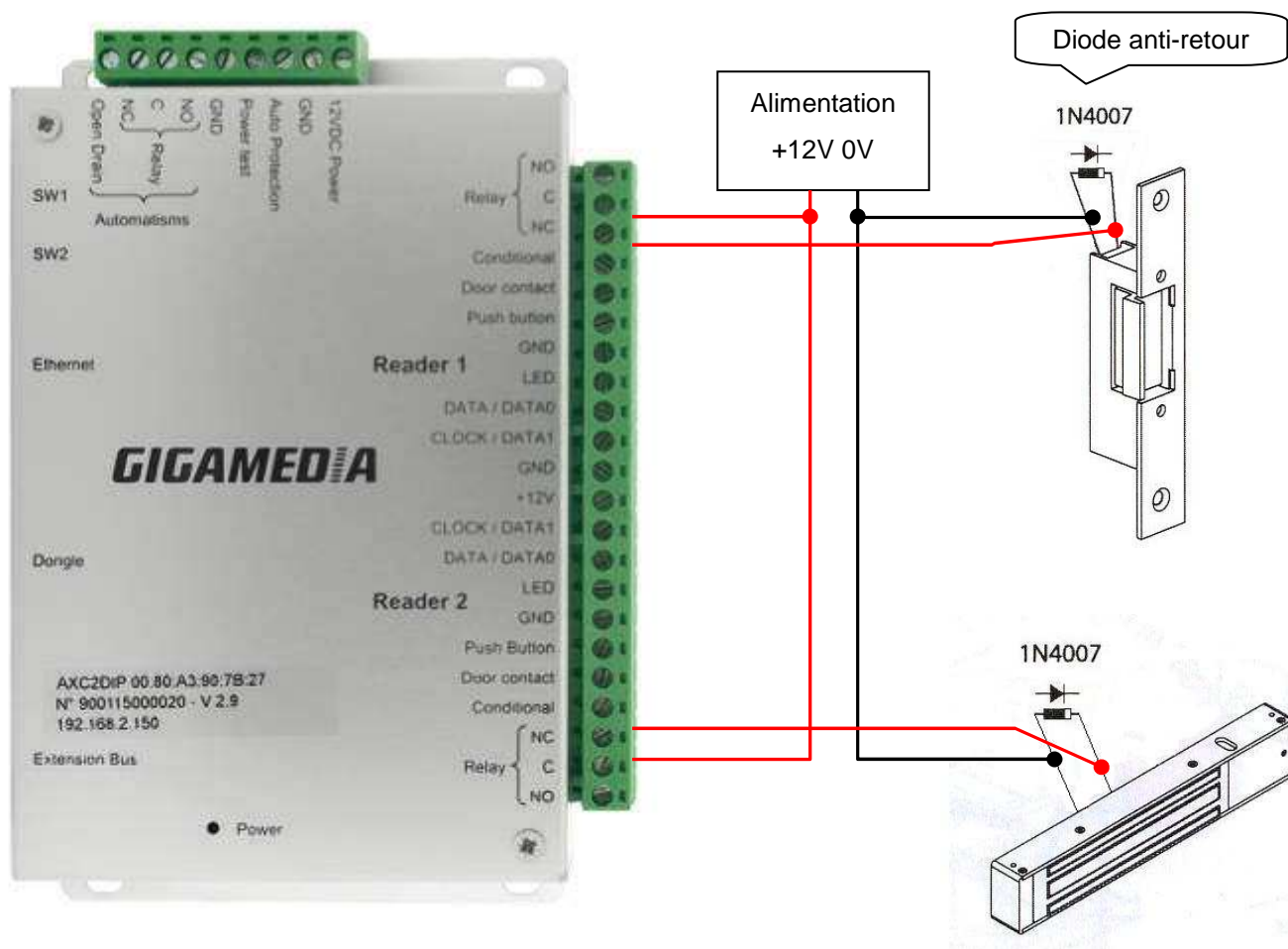
2 fils (2 paires recommandées)

Distance max : 750m

Type de câble : 0,6mm (SYT conseillé)

Attention : Ne câblez pas les fils près d'autres câbles porteurs de tensions ou courant élevés notamment les câbles 220V ou plus. Veillez à utiliser une même paire pour les fils A et B.

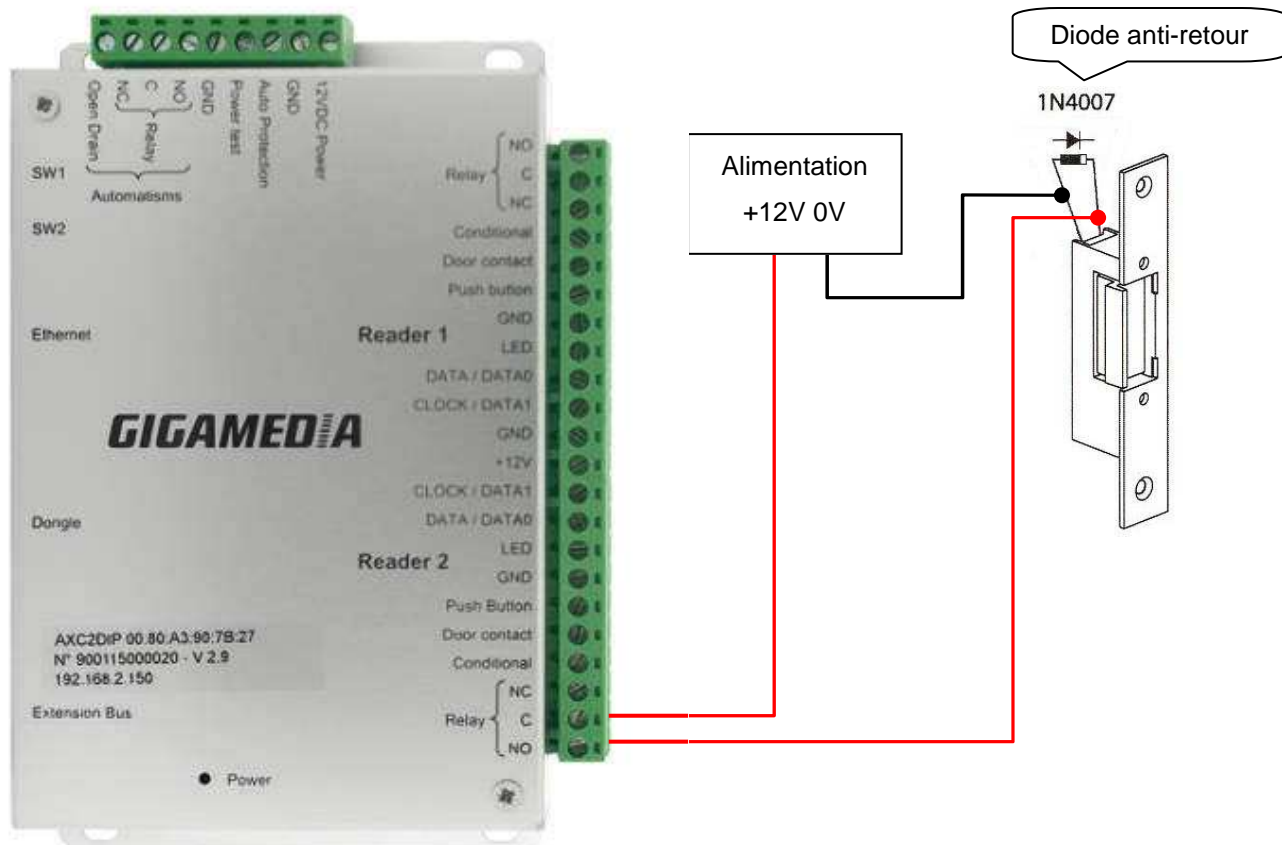
RACCORDEMENT D'UNE GÂCHE À RUPTURE DE COURANT ET D'UNE VENTOUSE ÉLECTROMAGNÉTIQUE FONCTIONNANT PAR MANQUE DE COURANT



Attention : Afin d'éviter tous dysfonctionnements aléatoires qui viendraient perturber la bonne utilisation du système due à des courants de retour, il est impératif d'utiliser et de raccorder les diodes anti-retour livrées avec la centrale suivant le schéma de câblage ci-dessus.

Même lors de l'utilisation d'une alimentation secourue supplémentaire pour le verrouillage séparée

de celle de la centrale, il est obligatoire de suivre le même schéma de câblage décrit ci-dessus.

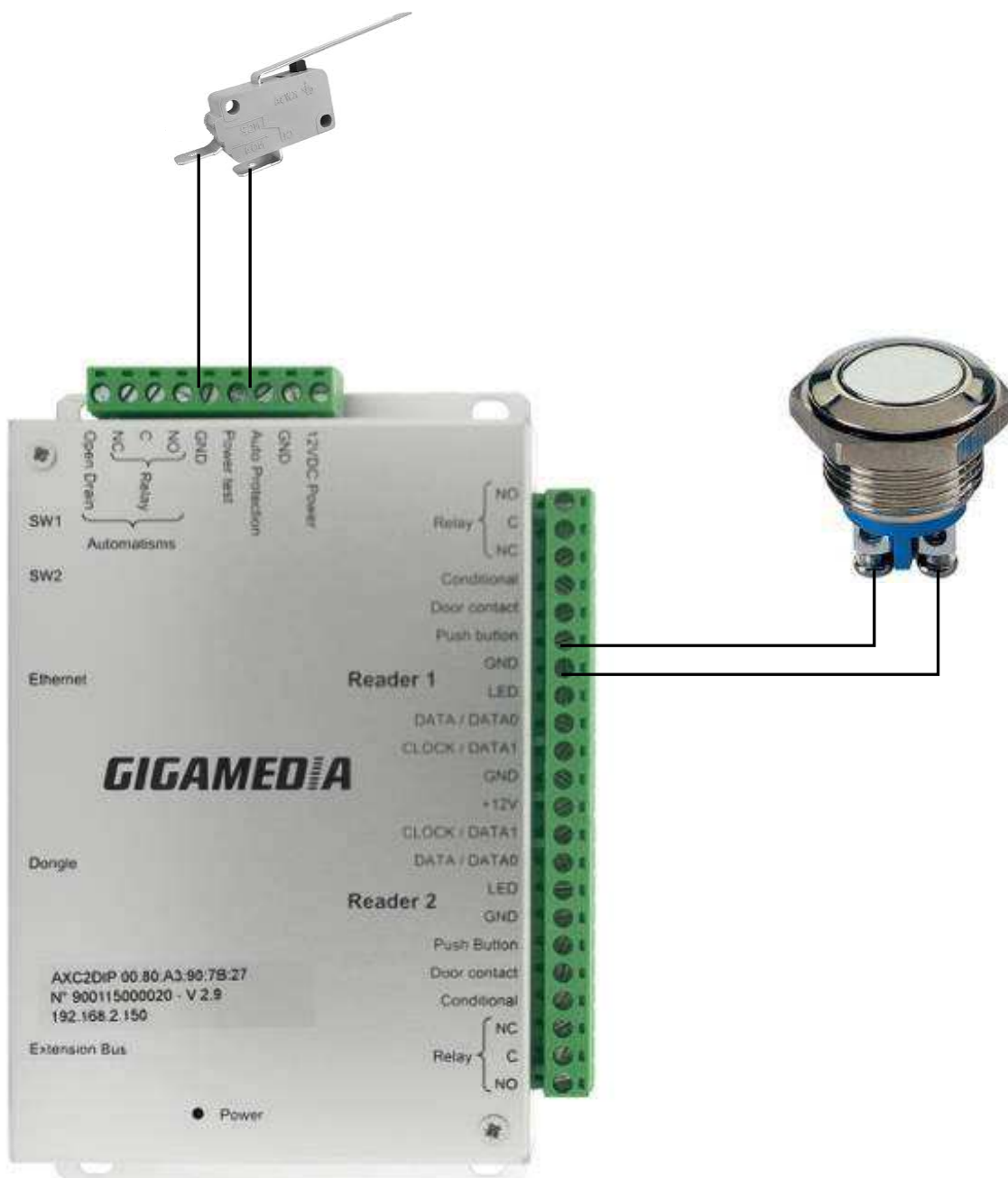
RACCORDEMENT D'UNE GÂCHE STANDARD À ÉMISSION DE TENSION

Attention : Afin d'éviter tous dysfonctionnements aléatoires qui viendraient perturber la bonne utilisation du système due à des courants de retour, il est impératif d'utiliser et de raccorder les diodes anti-retour livrées avec la centrale suivant le schéma de câblage ci-dessus.

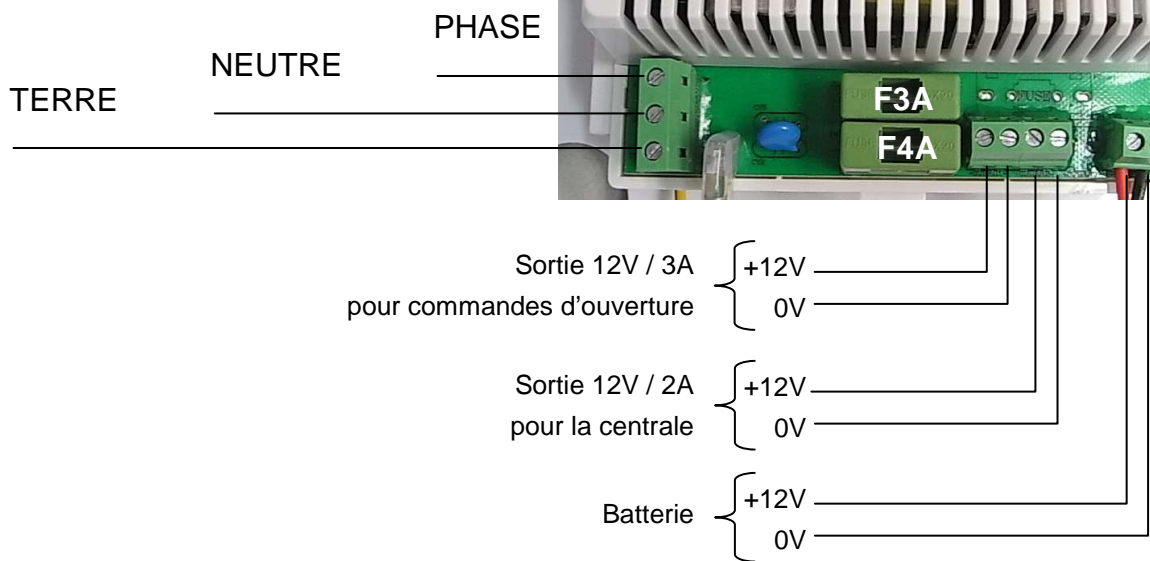
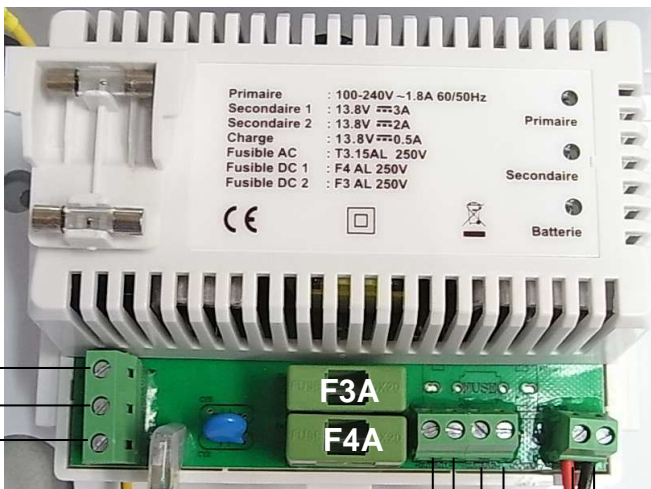
Même lors de l'utilisation d'une alimentation secourue supplémentaire pour le verrouillage séparée

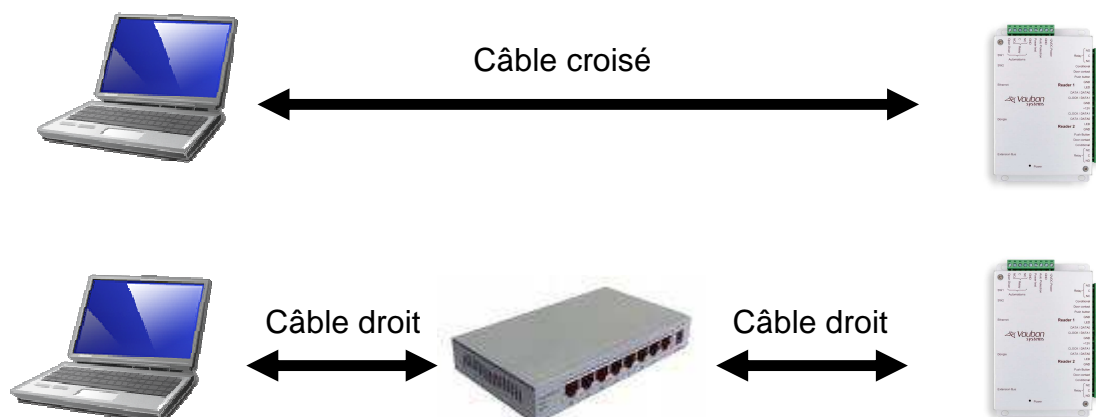
de celle de la centrale, il est obligatoire de suivre le schéma de câblage décrit ci-dessus.

RACCORDEMENT D'UN BOUTON POUSSOIR ET MICRO SWITCH COFFRET 220



RACCORDEMENT DE L'ALIMENTATION

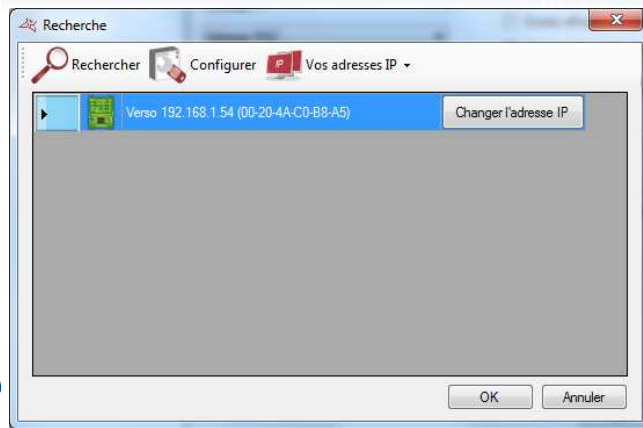
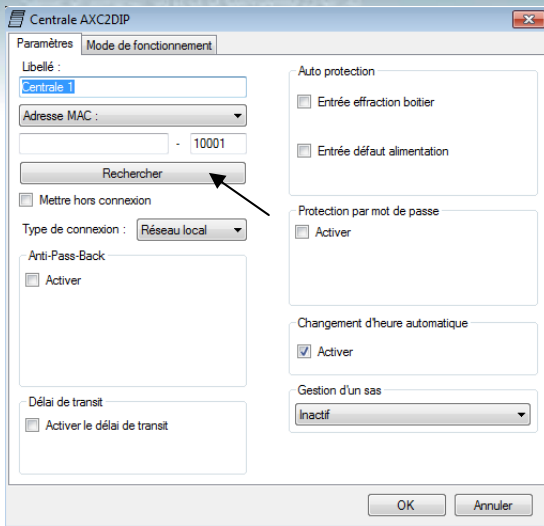


RACCORDEMENT DE LA CENTRALE VERSO AU RÉSEAU ETHERNET

Chaque centrale AXC2DIP possède une adresse IP. Cette adresse est inscrite sur une étiquette collée sur le boîtier de la centrale.

Pour configurer une adresse IP différente, vous pouvez utiliser le menu « Détection automatique » de VISOR. Pour cela, procéder comme suit :

- Configurer votre PC en adresse IP fixe proche de la plage d'adresse de la centrale 192.168.2.xxx
- Après avoir créé votre installation, au premier lancement, ACS vous propose de créer une nouvelle centrale
- Cliquez sur le bouton « Rechercher »
- La liste des centrales détectées apparaît
- Cliquez deux fois sur la centrale que vous souhaitez ajouter
- Vérifier dans l'état des équipements que votre centrale est bien connectée.



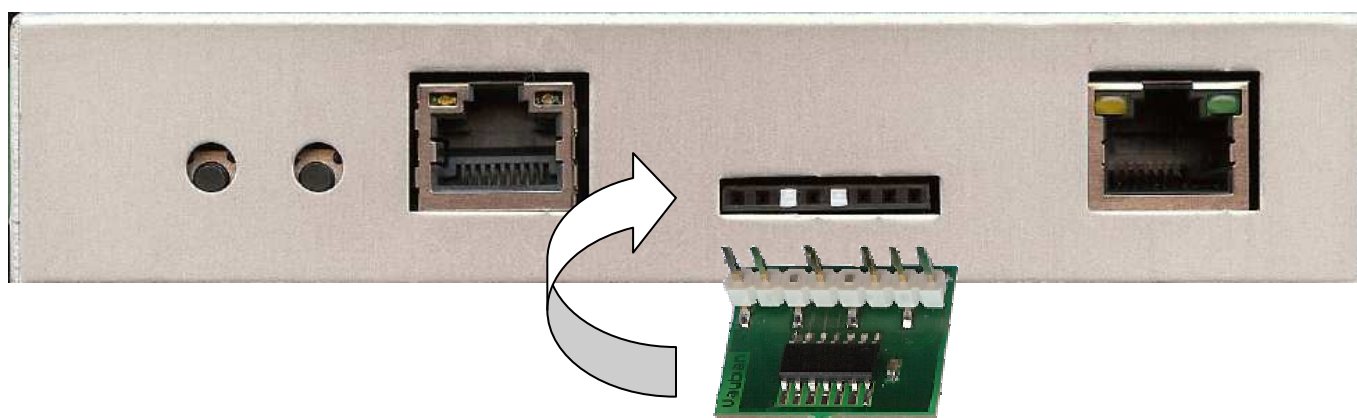
INSTALLATION DU DONGLE ACS

Pour utiliser votre logiciel GGM ACS, vous devrez, dans certains cas (voir tableau suivant), installer un dongle sur votre centrale.

Utilisation du dongle

Nombre de lecteurs sur l'installation	Logiciel	Dongle
Jusque 2 lecteurs	ACS2	Pas de dongle nécessaire
Jusque 10 lecteurs	ACS10	Dongle nécessaire
Jusque 40 lecteurs	ACS40	Dongle nécessaire
Jusque 80 lecteurs	ACS80	Dongle nécessaire
Jusque 140 lecteurs	ACS140	Dongle nécessaire
Jusque 840 lecteurs	ACS840	Dongle nécessaire

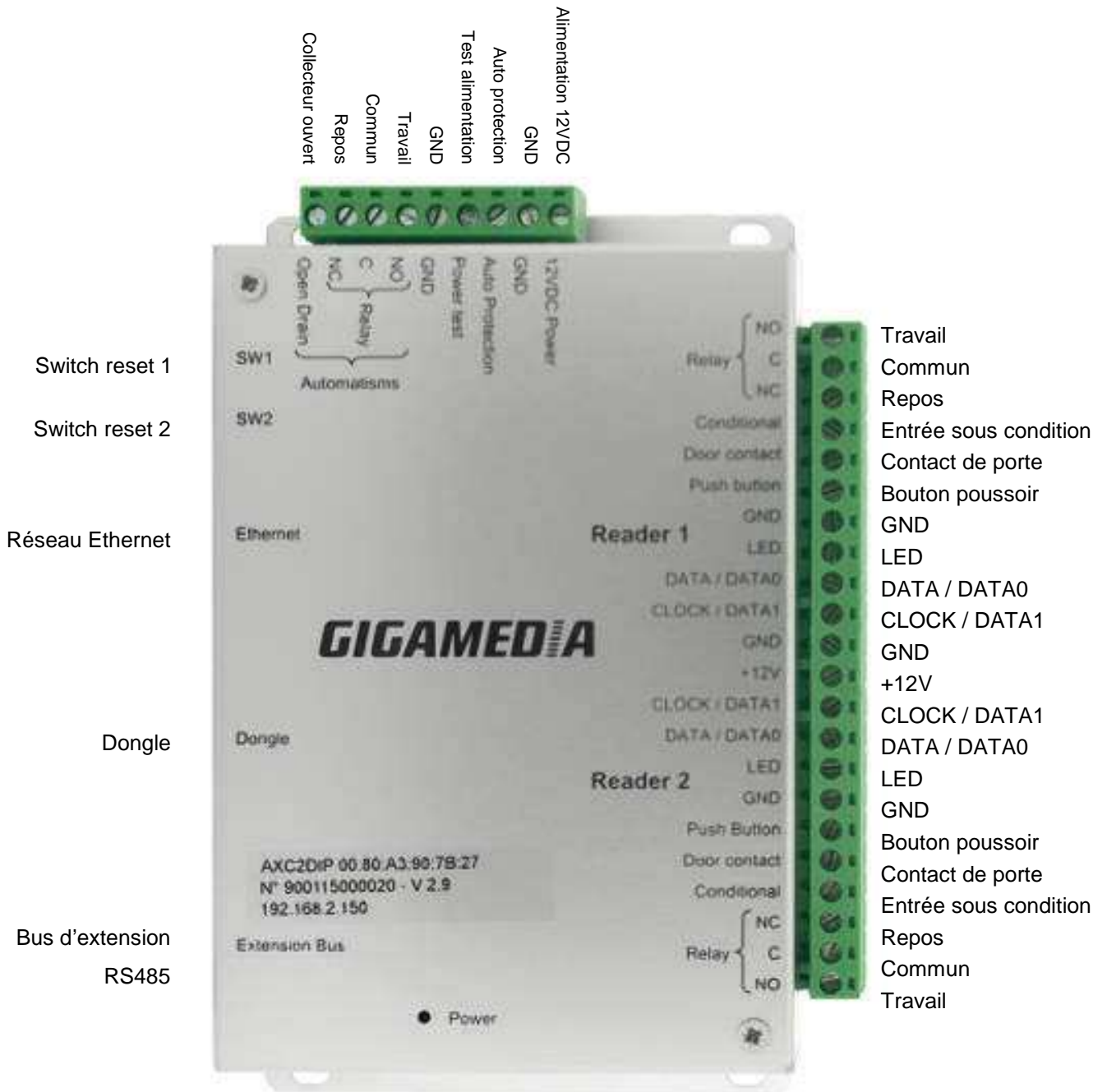
Installation du dongle : **hors alimentation**, installez le dongle comme suit :



Pour vérifier le bon fonctionnement, ACS vous indique la version en cours d'utilisation en bas de la fenêtre principale. Votre centrale doit être nominale pour que le dongle soit détecté.

Si vous ne disposez pas du bon dongle suivant votre type d'installation, vos centrales seront affichées « nominales » dans l'état des équipements mais aucune mise à jour ni collecte d'évènements ne seront effectuées.

FONCTIONS DES BORNES



UTILISATION DES BOUTONS RESET

Utiliser ce switch pour remettre les paramètres réseau d'usine (adresse IP : 192.168.2.150, masque 255.255.255.0).

Couper l'alimentation.

Maintenez le switch enfoncé tout en remettant l'alimentation

Attendez que les relais soient activés (environ 20 secondes) en maintenant le switch enfoncé

Relâchez le switch

Utiliser ce switch pour effacer toute la mémoire de la centrale

Couper l'alimentation.

Maintenez le switch enfoncé tout en remettant l'alimentation

Attendez que les relais soient activés (environ 20 secondes) en maintenant le switch enfoncé

Relâchez le switch

